



MĚSTSKÝ ÚŘAD PACOV

NÁMĚSTÍ SVOBODY 1, 395 01 PACOV

tel. 565455136, 565455111, fax. 565455133, e-mail: zivotniprostredi@mestopacov.cz

Č.j.: MP/05306/2018/Pe/St/Pa

ID 18066

Zn.: MP/05306/2018/02

Vyřizuje: Ing. Pejša, Strnad, Papežová

Dodejkou

PROJEKT CENTRUM NOVA s.r.o.

Palackého 48

393 01 Pelhřimov

Pacov 1. 6. 2018

Koordinované závazné stanovisko

Popis žádosti:

Předložená projektová dokumentace k územnímu a ke stavebnímu řízení řeší akci „**Skladová hala doplňkového vybavení mobilní techniky v areálu KSÚSV v Pacově**“ na pozemku p.č. 2136/6 – ostatní plocha, v k.ú. a městě Pacov. Projektovou dokumentaci zpracovala firma PROJEKT CENTRUM NOVA s.r.o., Palackého 48, 393 01 Pelhřimov, IČ: 280 94 026, odpovědný projektant Ing. Jaroslav Rybář, v březnu 2018, zakázka číslo 18-022, předložené paré neoznačeno.

Jedná se o novostavbu skladu pro doplňkové vybavení mobilní techniky v areálu KSÚSV Vv Pacově. Navrhovaný objekt skladu bude sloužit k zastřešení doplňkového vybavení mobilní techniky investora – např. nástavby na korbu auta (nástavbové sypače), pluhy, apod.

Objekt nebude vytápěn, Dešťová voda ze střešních rovin bude přes dešťové svody svedena volně na terén, kde bude volně vsakována event. odvedena přes stávající odvodňované zpevněné areálové plochy.

Skladová hala je navržena jako jednopodlažní otevřený objekt bez podsklepení, zastřešený pultovou střechou s nosnou konstrukcí z ocelových válcovaných profilů. Nosná konstrukce objektu je tvořena ocelovými sloupy osazenými v rastru á 3,5 m v podélném směru a 3,0 m v příčném směru.

Řešené parcely se zpevněnou šterkovou plochou nebudou dotčeny deponií ornice. Veškerá vytěžená zemina bude odvezena na příslušnou skládku, resp. část zeminy bude určena k finálním hrubým povrchovým úpravám v okolí navrhovaných objektů.

S odpady vznikajícími při realizaci stavby bude nakládáno v souladu s platnými právními předpisy na úseku odpadového hospodářství. Odpadové hospodářství bude řešeno ve smlouvě o dílo mezi objednatelem a zhotovitelem stavby.

Investorem celé akce je Kraj Vysočina, Žižkova 1882/57, 587 33 Jihlava.

Městský úřad Pacov jako příslušný orgán veřejné správy v souladu s ustanovením § 4 odst. (6) zák. č. 183/2006 Sb., o územním plánování a stavebním řádu (stavební zákon) vydává toto koordinované závazné stanovisko:

Závazné stanovisko za úsek odpadového hospodářství

Městský úřad Pacov, odbor životního prostředí a památkové péče (dále jen „odbor ŽPaPP“), jako věcně a místně příslušný orgán veřejné správy na úseku odpadového hospodářství podle § 61 odst. 1 písm. c) zákona č. 128/2000 Sb., o obcích, v platném znění, § 71 písm. k) zákona č. 185/2001 Sb., o odpadech (dále jen „zákon o odpadech“) a podle §10 a §11 zákona č. 500/2004 Sb., správní řád, v platném znění (dále jen „správní řád“) ve smyslu § 149 odst. 2 správního řádu vydává:

Krajské správě a údržba silnic Vysočiny, příspěvková organizace se sídlem Kosovská 1122/16, Jihlava, IČO 00090450, zastoupené adresátem

z á v a z n é s t a n o v i s k o

podle ustanovení § 79 odst. 4 zákona o odpadech k umístění stavby z hlediska nakládání s odpady: „**Skladová hala doplňkového vybavení mobilní techniky v areálu KSÚSV v Pacově**“ v k.ú. a obci Pacov.

Se stavbou **souhlasíme za této podmínky:**

Po dokončení stavby požadujeme předložit příslušnému orgánu veřejné správy v oblasti odpadového hospodářství (odbor ŽP a PP MěÚ Pacov) ke kontrole doklady vztahující se k nakládání s odpady vzniklými při provádění stavby. Tato podmínka není vázána na vydání kolaudačního rozhodnutí, souhlasu či jiného opatření stavebního úřadu.

Odůvodnění

Dne 16. 5. 2018 obdržel Městský úřad Pacov, odbor ŽP písemnou žádost o vydání závazných stanovisek a vyjádření odboru ŽP na předmětnou stavbu, kterou podal adresát.

Přílohou žádosti je projektová dokumentace. Předložená dokumentace je popsána v úvodu tohoto koordinovaného stanoviska.

V projektové dokumentaci jsou uvedeny druhy odpadů zařazené podle Katalogu odpadů, uvedeno jejich odhadované množství a navržen způsob využití nebo odstranění odpadů, který odpovídá legislativě.

Městský úřad jako orgán veřejné správy v oblasti odpadového hospodářství souhlasí s předmětnou stavbou za podmínky uvedené ve výroku. Správní orgán požaduje doložení dokladů o likvidaci odpadů z důvodu prokázání zákonného nakládání s odpady, a prokázání že nebylo ohroženo životní prostředí. Čestné prohlášení není doklad prokazující zákonné nakládání s odpady.

Výše stanovené podmínky odpadového hospodářství jsou závazné pro správní úřady, které vydávají rozhodnutí podle zvláštních právních předpisů (zákon č. 183/2006 Sb., o územním plánování a stavebním řádu v platném znění).

Toto závazné stanovisko není rozhodnutím ve správním řízení, viz poučení níže.

Závazné stanovisko úřadu územního plánování

Městský úřad Pacov, odbor výstavby, náměstí Svobody 1, 395 01 Pacov, jako úřad územního plánování příslušný podle § 6, odst. 1, písm. e) zákona č. 183/2006 Sb., o územním plánování a stavebním řádu (stavební zákon), ve znění pozdějších předpisů (dále jen "stavební zákon"), posoudil žádost, kterou dne 16. 5. 2018 podala společnost

Krajská správa a údržba silnic Vysočiny, příspěvková organizace, IČO 00090450, Kosovská č.p. 16, 586 01 Jihlava 1, kterou zastupuje na základě plné moci PROJEKT CENTRUM NOVA s.r.o., IČO 28094026, Palackého č.p. 48, 393 01 Pelhřimov, Ing. Jaroslav Rybář.

a vydává na základě § 96b stavebního zákona v souladu s § 136 a § 149 odst. 1 a 2 zákona č. 500/2004 Sb., správní řád, ve znění pozdějších předpisů

z á v a z n é s t a n o v í s k o

k záměru:

SKLADOVÁ HALA DOPLŇKOVÉHO VYBAVENÍ MOBILNÍ TECHNIKY V AREÁLU KSÚSV V PACOVĚ

který obsahuje:

- Jedná se o novostavbu skladu pro doplňkové vybavení mobilní techniky v areálu KSÚSV Vv Pacově. Navrhovaný objekt skladu bude sloužit k zastřešení doplňkového vybavení mobilní techniky investora - např. nástavby na korbu auta (nástavbové sypače), pluhy, apod.
- Objekt nebude vytápěn, Dešťová voda ze střešních rovin bude přes dešťové svody svedena volně na terén, kde bude volně vsakována event. odvedena přes stávající odvodňované zpevněné areálové plochy.
- Skladová hala je navržena jako jednopodlažní otevřený objekt bez podsklepení, zastřešený pultovou střechou s nosnou konstrukcí z ocelových válcovaných profilů. Nosná konstrukce objektu je tvořena ocelovými sloupy osazenými v rastru á 3,5 m v podélném směru a 3,0 m v příčném směru.

Vše na pozemcích.

Záměr je z hlediska souladu s politikou územního rozvoje, územně plánovací dokumentace a z hlediska uplatňování cílů a úkolů územního plánování

přípustný za těchto podmínek:

1. Stavba bude provedena v souladu s předloženou projektovou dokumentací zpracovanou Ing. Jaroslavem Rybářem, Mysletín 39, 396 01 Humpolec, ČKAIT 0100463, viz ověřená příloha Koordinační situační výkres – výkres č. C2 a Pohledy – výkres č. 1.1.4.
2. Objekt haly max. půdorysné velikosti 28,42 x 6,3 m bude umístěn rovnoběžně se západní hranicí pozemku parc. č. 2136/6 ve vzdálenosti 2 m. Hala bude 16,47 m od objektu na stp. 2251. Vše v katastrálním území Pacov.

Toto závazné stanovisko platí 2 roky ode dne vydání.

Odůvodnění

Dotčený orgán obdržel dne 16. 5. 2018 žádost o vydání závazného stanoviska k výše uvedenému záměru.

Podklady pro vydání závazného stanoviska:

- Dokumentace pro společné vydání územního rozhodnutí a stavebního povolení, dle vyhlášky č. 499/2006 Sb. zpracovaná Ing. Jaroslavem Rybářem, Mysletín 39, 396 01 Humpolec, ČKAIT 0100463.
- Politika územního rozvoje České republiky ve znění Aktualizace č. 1, schválené usnesením vlády ze dne 15. dubna 2015 č. 276 o Aktualizaci č. 1 Politiky územního rozvoje České republiky.
- Zásady územního rozvoje Kraje Vysočina (dále ZÚR). Aktualizace č. 1 ZÚR, které nabyly účinnosti dne 23. 10. 2012. Aktualizace č. 2 a 3 ZÚR, které nabyly účinnosti dne 7. 10. 2016 a aktualizace č. 5, která nabyla účinnosti 30. 12. 2017.
- Územní plán Pacov, který byl vydán Zastupitelstvem města Pacov a nabyl účinnosti dne 13. 11. 2008, Změna č. 1 územního plánu Pacov nabyla účinnosti 6. 1. 2011, Změna č. 2 územního plánu Pacov nabyla účinnosti dne 8. 7. 2015, vše pro katastrální území Bedřichov u Zhořce, Jetřichovec, Pacov, Roučkovice, Velká Rovná, Zhoř u Pacova.

Správní orgán úřadu územního plánování posoudil žádost, veškeré doložené podklady i zjištěné skutečnosti a rozhodl tak, jak je uvedeno v tomto závazném stanovisku.

Orgán územního plánování přezkoumal záměr podle § 96b odst. 3 stavebního zákona, zda je přípustný z hlediska souladu s politikou územního rozvoje a územně plánovací dokumentací a z hlediska uplatňování cílů a úkolů územního plánování, či nikoliv.

Platná Politika územního rozvoje České republiky záměr neřeší. Platný Územní plán Pacov je v souladu s vydanými Zásadami územního rozvoje Kraje Vysočina, proto byl záměr posuzován z hlediska souladu s územním plánem.

Umístění záměru na výše uvedených pozemcích je v souladu s platným Územním plánem Pacov i v souladu s relevantními cíli a úkoly územního plánování stanovenými v § 18 a 19 stavebního zákona – tj. zda předložený návrh řešení vyhovuje architektonickým a estetickým požadavkům na využívání a prostorové uspořádání území s ohledem na podmínky v území a s ohledem na stávající charakter zástavby v území. Přitom orgán územního plánování vycházel z těchto skutečností:

Výšková hladina záměru z podmínek prostorového uspořádání Územního plánu Pacov respektuje okolní zástavbu. Pro tyto plochy je charakteristická výšková hladina pro objekty max. 3 NP. Pultová střecha objektu je ve výšce 5,15 m od čisté podlahy přízemí. Stavba se nachází ve stávajícím areálu Správa a údržby silnic.

Záměr je umístěn v zastavěném území v ploše s rozdílným způsobem využití:

Plochy pro výrobu a skladování (VS) Hlavní využití je pro uzavřené areály a pro zařízení, činnosti a děje charakteru výrobního a průmyslového, podnikatelské aktivity, sklady, manipulační plochy, komunální provozovny, velkoobchod, logistické areály.

Posuzovaný záměr na umístění výše uvedené stavby je v souladu s územním plánem i s požadavky ustanovení § 19 odst. 1 písm. d) a e) stavebního zákona.

Pro umístění navrženého záměru byly stanoveny podmínky.

Správní orgán úřadu územního plánování posoudil žádost, veškeré doložené podklady i zjištěné skutečnosti a rozhodl tak, jak je uvedeno v tomto závazném stanovisku.

Platnost závazného stanoviska lze prodloužit, pokud se nezmění podmínky v území.

Závazné stanovisko nepozbývá platnosti:

- a) bylo-li na základě žádosti podané v době jeho platnosti vydáno územní rozhodnutí, společné povolení nebo jiné obdobné rozhodnutí podle jiného zákona a toto rozhodnutí nabylo právní moci,
- b) byla-li na základě návrhu veřejnoprávní smlouvy nahrazující územní rozhodnutí nebo společné povolení podaného v době jeho platnosti uzavřena veřejnoprávní smlouva a tato veřejnoprávní smlouva nabyla účinnosti, nebo
- c) nabyli-li právních účinků územní souhlas nebo společný územní souhlas a souhlas s provedením ohlášeného stavebního záměru vydaný k oznámení stavebního záměru učiněného v době platnosti závazného stanoviska.

Dostane-li se toto závazné stanovisko do rozporu s politikou územního rozvoje nebo s územně plánovací dokumentací, která byla vydána po vydání závazného stanoviska, orgán územního plánování, který závazné stanovisko vydal, je nahradí z moci úřední novým závazným stanoviskem.

Toto závazné stanovisko není rozhodnutím ve správním řízení, viz poučení níže.

Poučení

Proti těmto závazným stanoviskům, které nejsou samostatnými rozhodnutími, se nelze samostatně odvolat. Odvolání proti obsahu závazných stanovisek lze podat až po vydání samostatného správního rozhodnutí ve věci samé odvoláním proti tomuto správnímu rozhodnutí, v rámci něhož lze napadnout celé závazné stanovisko nebo jeho část. Opravné prostředky lze proti němu uplatnit pouze v režimu § 149 odst. 5 nebo § 149 odst. 6 správního řádu. Tato závazná stanoviska se vydávají jako podklad závazný pro výrokovou část povolujícího rozhodnutí příslušného stavebního úřadu podle § 149 odst. 1 správního řádu.

Sdělení za státní správu lesů

Orgán státní správy lesů příslušný podle § 48 zákona č. 289/1995 Sb., o lesích a o změně a doplnění některých zákonů, ve znění pozdějších předpisů (dále jen zákon), sděluje, že se uvedený záměr nedotýká zájmů chráněných zákonem, a proto nebude vydávat žádné opatření.

Toto sdělení není rozhodnutím ani opatřením státní správy lesů.

Vyjádření za úsek ochrany zemědělského půdního fondu

Odbor životního prostředí a památkové péče Městského úřadu Pacov, jako příslušný orgán ochrany zemědělského půdního fondu podle § 15 zák. č. 334/1992 Sb. o ochraně zemědělského půdního fondu v platném znění (dále jen zákon) k předložené dokumentaci vydává následující vyjádření:

Navržená akce se zájmů ochrany ZPF nedotýká.

Toto vyjádření není rozhodnutím ve správním řízení ani souhlasem podle zákona.

Sdělení za úsek ochrany přírody a krajiny

Orgán státní správy ochrany přírody, příslušný podle § 76 a 77 zák. č. 114/1992 Sb., o ochraně přírody a krajiny ve znění pozdějších předpisů, sděluje, že se předložený záměr nedotýká zájmů chráněných zákonem, a proto nebude vydávat žádné opatření.

Toto sdělení není rozhodnutím ani opatřením státní správy ochrany přírody.

Sdělení za úsek památkové péče

Městský úřad Pacov, odbor životního prostředí a památkové péče jako správní orgán státní památkové péče příslušný dle § 29 zák. č. 20/1987 Sb., o státní památkové péči, ve znění pozdějších předpisů (dále jen památkový zákon), sděluje, že se uvedený záměr nedotýká zájmů chráněných památkovým zákonem dle § 14, a proto nebude vydávat žádné závazné stanovisko ani rozhodnutí.

Toto sdělení není rozhodnutím ani závazným stanoviskem ve správním řízení podle památkového zákona.

Sdělení vodoprávního úřadu

Městský úřad Pacov, odbor životního prostředí jako příslušný vodoprávní úřad podle § 106 zák. č. 254/2001 Sb. o vodách a změně některých zákonů, ve znění pozdějších předpisů (dále jen vodní zákon), sděluje, že se předložený záměr nedotýká zájmů chráněných vodním zákonem, a proto nebude vydávat žádné opatření.

Toto sdělení není rozhodnutím ve správním řízení a nenahrazuje povolení nebo souhlas vodoprávního úřadu vydávané podle vodního zákona.

Vyjádření za odbor dopravy

Jako příslušný správní úřad podle § 40 odst. 4 písm. a) a § 40 odst. 5 písm. b) zákona č. 13/1997 Sb., o pozemních komunikacích, ve znění pozdějších předpisů (silniční zákon), sdělujeme, že k výše uvedené stavbě nemáme připomínek, stavba se nedotýká námi chráněných zájmů.

Toto sdělení není rozhodnutím ani opatřením veřejné správy ochrany komunikací.

Upozornění:

Za úsek odpadového hospodářství

Z předložených dokladů musí být patrné, jaký odpad a v jakém množství byl předán oprávněné osobě, identifikační údaje této osoby (název, sídlo, IČO oprávněné osoby) a datum předání odpadu.

Na nakládání s nekontaminovanou zeminou a jiným přírodním materiálem vytěženým během stavební činnosti se nevztahuje zákon o odpadech (§ 2 odst. 3 zákona o odpadech), pokud je zajištěno, že materiál bude použit ve svém přirozeném stavu pro účely stavby na místě, na kterém byl vytěžen.

Při hledání způsobu využití nebo odstranění odpadů bude dodržována hierarchie způsobů nakládání s odpady, tedy pokud nelze vzniku odpadu předejít nebo jej opětovně použít, bude dána přednost recyklaci odpadů před jiným využitím odpadů. Odstranění odpadů (např. skládkováním) bude použito až v poslední řadě.

Za úsek památkové péče

*Zemní práce pro provedení výše uvedené akce jsou stavebníci **povinni** oznámit již od doby přípravy stavby dle § 22 odst. 2 památkového zákona, Archeologickému ústavu Akademie věd ČR v Praze nebo v Brně, oddělení archeologických výzkumů, Letenská 4, 118 01 Praha 1 nebo Královopolská 147, 612 00 Brno. Jemu nebo jiné oprávněné organizaci bude umožněno případné provedení záchranného archeologického výzkumu. O podmínkách jeho provedení bude uzavřena dohoda mezi stavebníkem a oprávněnou organizací (viz § 22 odst. 2 památkového zákona). Předmětné území, jako místo s historickým původem je možno klasifikovat jako území s archeologickými nálezy ve smyslu § 22 památkového zákona.*

Formulář oznámení o stavebním či jiném záměru je dostupný na stránce <http://www.arup.cas.cz/?cat=684> a lze ho poslat elektronicky na e-mailovou adresu oznameni@arup.cas.cz. Organizace oprávněné k provádění archeologických výzkumů viz. <http://www.arup.cas.cz/?cat=640>. V Kraji Vysočina je to např.: Muzeum Vysočiny Jihlava, po., Masarykovo náměstí 55, 586 01 Jihlava Archaia Brno ops. - pracoviště Jihlava, Židovská 26, 586 01 Jihlava.

Na základě zmocnění je k podpisu tohoto stanoviska oprávněn Ing. Otakar Pejša.

Příloha: 1x PD

1x Koordinační situační výkres

1x Pohledy

MĚSTSKÝ ÚŘAD PACOV

395 01 Pacov 7

Ing. Otakar Pejša

NOVĚ NAVRŽENÉ KONSTRUKCE

POZN.1

POZN.1
OKAPOVÉ ŽLABY, RESP. DEŠOVÉ SVODY JSOU NAVRŽENY Z POZINKOVANÉHO OCELOVÉHO PLECHU S POVRCHOVOU ÚPRAVOU POPLASTOVANÍM!

- Ø OKAPOVÝCH ŽLABŮ 150mm
- Ø DESTŮVÝCH SVODŮ 100mm
- PŘI MONTÁŽI OKAPOVÉHO SYSTÉMU NUTNO DODRŽOVAT VEŠKERÉ POKYNY A ZÁSADY VÝROBCE, VŠETNÉ DODRŽENÍ PLOVNÝCH ČSN

POZN.2 OSTĚNÍ VJEZDU OCELOVÝCH SLOUPŮ BUDE OPATŘENO VÝSTRAŽNÝM ŽLUTOČERNÝM ŠRAFOVÁNÍM DO VÝŠKY 3,0m

POZN: OCELOVÉ SLOUPY OSAZENÉ POD ÚROVNĚ TERÉNU BUDOU DO VÝŠKY MIN. 200mm NAD ÚROVNĚ TERÉNU OPATŘENY MECHANICKY ODOLNÝMI NÁTĚRY NA OCEL NA BÁZI EPOXIDOVÉ PRYSKYŘICE S 100% OBSAHEM SUŠINY (REF. VÝROBEK "SIKA EPIFLEX T 130")




- PODKLAD MUSÍ BÝT OTRYSKÁN NA STUPEŇ Sa 2 1/2
- APLIKACE MATERIÁLU MIN. V JEDNÉ VRSTVĚ V TL. 500-1000 MIKROMETRŮ
- APLIKACE: ZA STUDENA TECHNOLOGIÍ STŘÍKÁNÍM AIRLESS

ÁDÁNÍ STŘEŠNÍ KRYTINY NUTNO DBÁT VEŠKERÝCH POKYNŮ VÝROBCE

- VĚŠKERÉ KLEMPÍŘSKÉ PRVKY BUDOU V PROVEDENÍ Z POZINKOVANÉHO OCELOVÉHO PLECHU S POUČHOVOU ÚPRAVOU POLYESTEROVÝM LAKEM V ODSTÍNU DLE POŽADAVKŮ INVESTORA
- VĚŠKERÉ PROSTUPY STŘEŠNÍ KRYTINOU NUTNO OPATŘIT SYSTÉMOVÝMI KLEMPÍŘSKÝMI PRVKY
- VĚŠKERÉ OCELOVÉ PRVKY BUDOU NAVRŽENY Z ŽÁROVĚ POZINKOVANÉ OCELI

k.ú. PACOV (717215)

[illegible]

 KRAJ VYSOČINA Žitkova 1982/57 598 01 Jihlava		INVESTOR:		PROJEKTANT ČÁSTI:		 PC PROJEKT CENTRUM NOVÁ S.R.O.		 PC PROJEKT CENTRUM NOVÁ S.R.O.		ODKRYJÍCÍ PROJEKTANT	
MÍSTO STAVBY:		PACOV		VYPRACOVAL:		VALENTA		AUTOR:		ING. RYBÁŘ	
STAVEBNÍ ÚŘAD:		PACOV		ZODP. PROJEKTANT:		ING. RYBÁŘ		ARCH. NÁVRH:		PC NOVA S.R.O.	
NÁZEV AKCE:											
SKLADOVÁ HALA DOPLŇKOVÉHO VYBAVENÍ MOBILNÍ TECHNIKY V AREÁLU KSÚSV V PACOVĚ											
OBJEKT:		ČÁST:		FORMÁT:		4xA4		DATUM:		03./2018	
SO-01: Skladová hala		D.1.1: Architektonicko - stavební řešení		STUPEŇ PD:		DŮR+DSP+DPS		Č. ZAKÁZKY:		18-022	
OBSAH:		MĚŘÍTKO:		SOUBOR:		1:100		Č. VÝKRESU:		Č. PARÉ	
POHLEDY		1:14		Č. VÝKRESU:		1.14		Č. PARÉ			

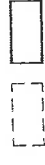
PRÍLOHA ZÁVAZNÉHO STANOVISKA
ÚRADU ÚZEMNÉHO PLÁNOVANIA
ZE DNE 31.5.2018

MĚSTSKÝ ÚŘAD
odbor výstavby
395 18 PACOV

Technical drawing of a roof structure showing a cross-section. The drawing includes a sloped roof section on the left and a horizontal section on the right. Key dimensions and labels are as follows:

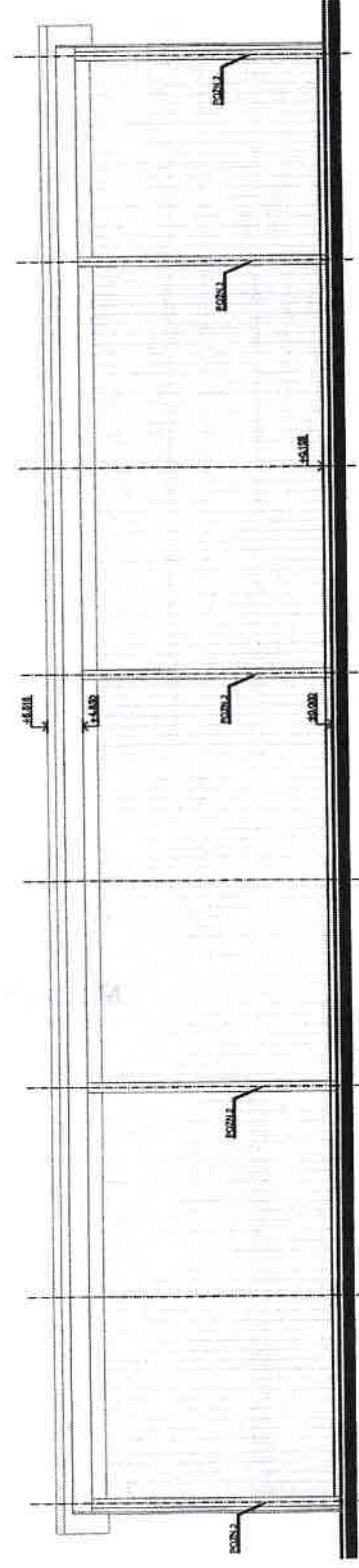
- Top Left:** A dimension of 14.650 is shown with a downward arrow.
- Top Center:** A dimension of 1.020 is shown with a horizontal arrow.
- Bottom Left:** A dimension of 1.500 is shown with a downward arrow.
- Bottom Right:** A dimension of 14.120 is shown with a downward arrow.
- Labels:** The word "FACOV" is written in large blue letters at the top left. The word "LIGNA" is written vertically on the right side of the drawing.

LEGENDA MATERIÁLŮ



NOVĚ NAVRŽENÉ KONSTRUKCE

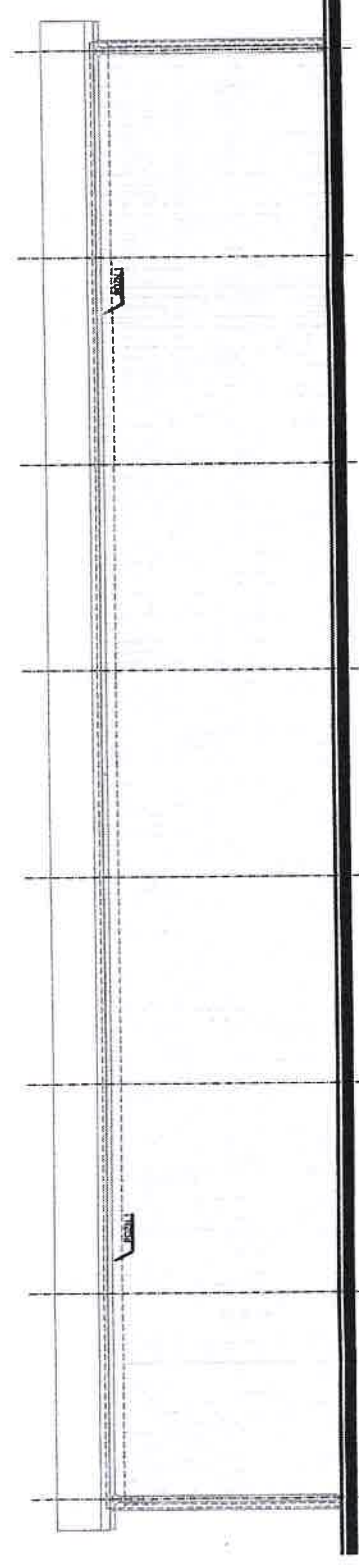
POHLED SEVEROVÝCHODNÍ



POHLE



POHLED JIHOZÁPADNÍ



POHLI





LEGENDA



1995

1995

DEPARTMENT OF THE ARMY



THE JOURNAL OF POLITICAL ECONOMY



1

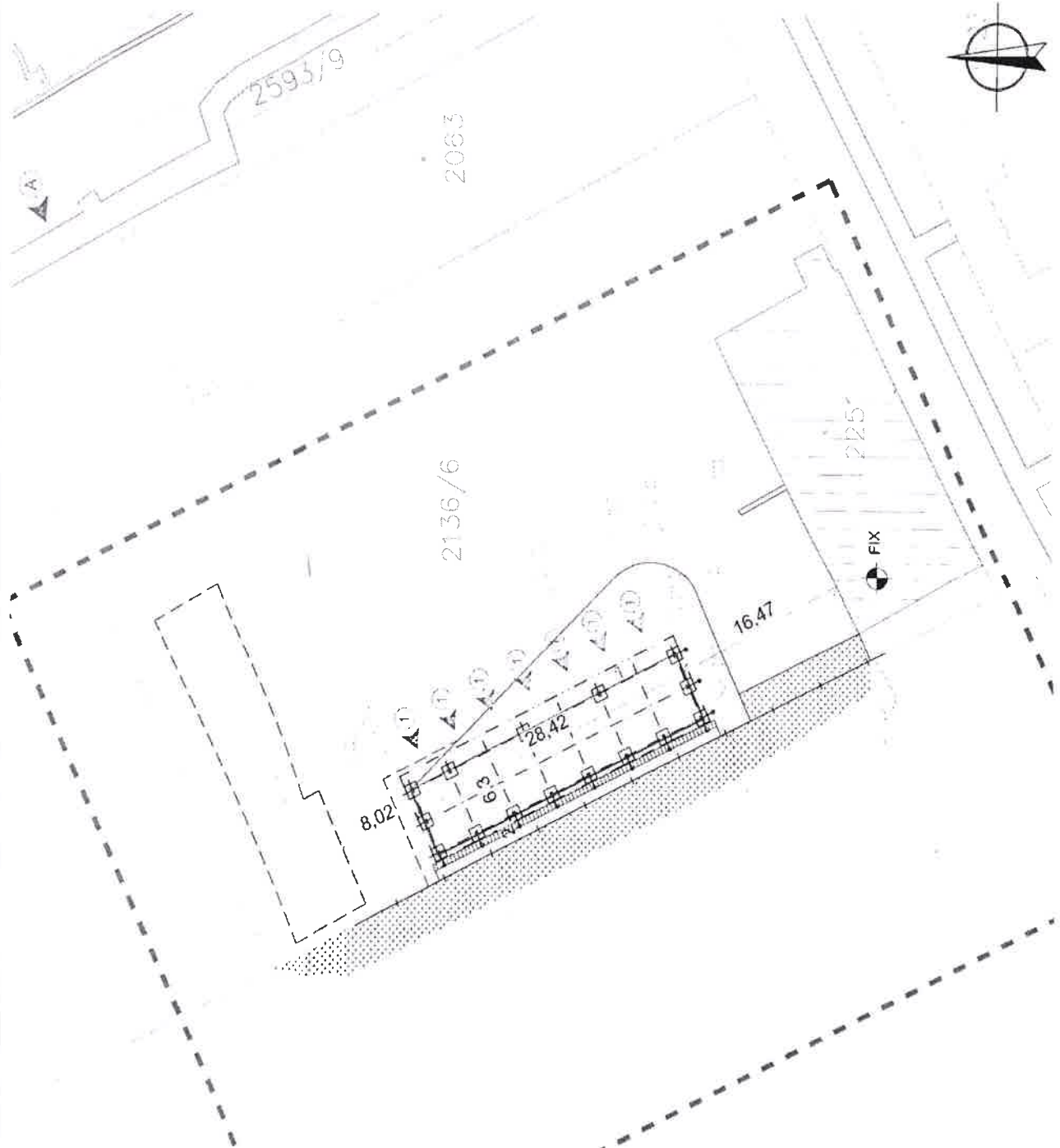
[

BAE371, PRAVY STAVANCI



of 1991-2000

THE



ALU PACOV 17172191

[illegible][illegible]